



İÇ YÖNETMELİĞİN AMAÇ VE KAPSAMI

Madde 1 - Amaç

Bu İç Yönetmelik, Türk Yapısal Çelik Derneği (TUCSA) Tüzüğü'nün yetki verdiği konularda ayrıntılı düzenleme yapmak üzere çıkartılmış olup Genel Kurul onayı ile yürürlüğe girmiş ve güncellenmiştir.

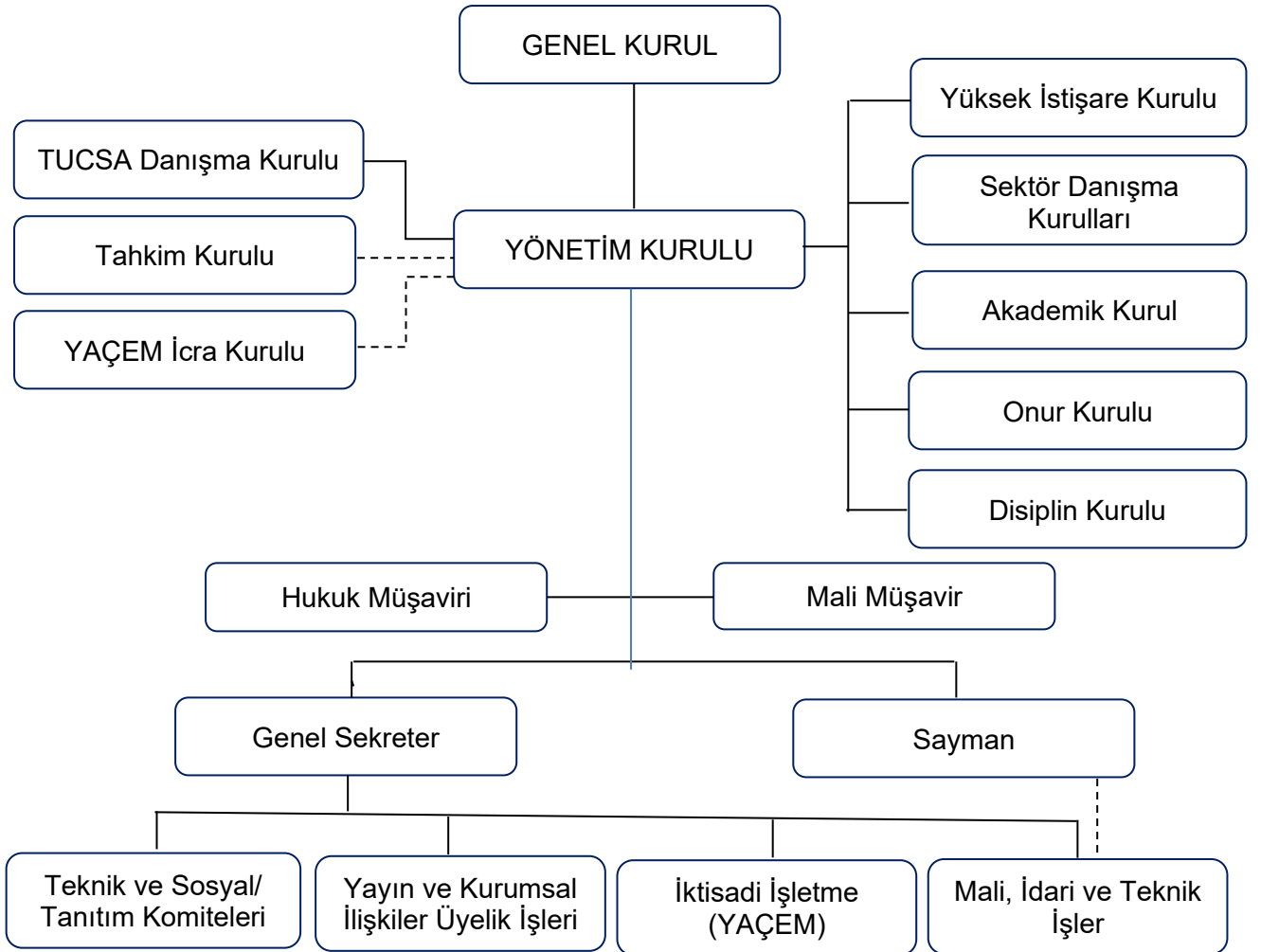
Madde 2 - Kapsam

Bu İç Yönetmelik, TUCSA Yönetim Kurulu, Denetim Kurulu ve tüm organları ile üyelerini kapsar. Bu Yönetmelik daha önce yayımlanmış olan Bütçe Uygulama Yönergesini de kapsamaktadır.

DERNEĞİN AMACI VE ÇALIŞMA YÖNTEMİ

Madde 3 - Kuruluş Şeması

Dernek faaliyetlerini dernek tüzüğü'nde belirtilen amaçları doğrultusunda ve aşağıdaki organizasyon yapısına uygun olarak gerçekleştirmek için azami çabayı gösterir ve imkanlar ölçüsünde aşağıdaki yapılanmayı gerçekleştirir:





Madde 4 - Çalışma Yöntemi

Yönetim Kurulu'nun temel görevleri Dernek Tüzüğünde belirlenmiştir. Bu temel görevlere ve iç işleyişe yönelik sorumluluklar ise aşağıda belirtilen çerçevede yerine getirilir.

4.1. Ülkemizi, sektörü ve derneğimizi ilgilendiren önemli gelişmeler olduğunda dernek stratejilerini gözden geçirmek üzere tüzükte tanımlanan Yüksek İstişare Kurulu'nu toplantıya davet ederek gelişmeleri istişare etmek.

4.2. Aşağıdaki **Sektör Danışma Kurullarını** (SDK) yılda en az bir defa toplantıya davet ederek sektörel sorun ve ihtiyaçları belirlemek ve çözümler üretmek.

- Çelik Yapılar Sektör Danışma Kurulu (SDK-1g)
- Modüler Çelik Yapılar Sektör Danışma Kurulu (SDK-1m)
- Hafif Çelik Yapılar Sektör Danışma Kurulu (SDK-1h)
- Proje ve Müşavirlik Sektör Danışma Kurulu (SDK-2)
- Çelik Üreticileri ve Tedarikçileri Sektör Danışma Kurulu (SDK-3)
- Tamamlayıcı Malzeme Üreticileri Sektör Danışma Kurulu (SDK-4)

4.3. Sektörün eğitim ihtiyaçlarını ve Derneğin eğitim stratejisi gözden geçirmek, YAÇEM Akademi'nin geliştirilmesi yönünde önerileri belirlemek üzere tüzükte tanımlanan **Akademik Kurulu** toplantıya davet ederek müşterek çalışma yapmak.

4.4. **Onur Kurulu** üyelerinin bilgi ve deneyimlerinden yararlanmak üzere, tüzükte tanımlanan Onur Kurulu'nu tercihen yılda bir kez toplantıya davet etmek, görüş ve önerileri belirlemek.

4.5. Yukarıda belirtilen Kurulların toplantı sonuçlarının raporlamasını Genel Sekreterlik kanalından yapmak ve tavsiye niteliğindeki sonuçları Yönetim Kurulu'na sunmak.

4.6. Komitelerle ilgili olarak;

- Komitelerin Başkanlarını belirlemek, Genel Sekreter koordinasyonunda çalışmalarını sağlamak,
- Yönetim Kurulu asıl veya yedek üyeleri arasından bir üyeyi ilgili komitenin Yönetim Kurulu Koordinatörü olarak atamak (Bir YK Koordinatörü birden fazla komite için atanabilir),
- Komitelerin, konuları, çalışma şekilleri, Başkan ve üyelik önerileri ve performans değerlendirmeleri ile komitelerde dernek dışından uzman daveti önerilerini YK Koordinatörü ve Genel Sekreter vasıtasıyla Yönetim Kurulu onayına sunmak.

4.7. Derneğin yönetsel ve mali işlerini yürütecek personel ile gerektiğinde danışman atamak ve gerekirse işlerine son vermek.

4.8. Üyelere sağlanan hizmetlerin kapsamına karar vermek.

4.9. Dernek amacına uygun olarak sivil toplum kuruluşlarına üyelik, platform katılımı vb. oluşturmak amacıyla gerekli kararları almak ve uygulamak.

4.10. Yapısal Çelik Eğitim ve Araştırma Merkezi İktisadi İşletmesi (YAÇEM)'e aşağıda belirtilen alanlarda hedefler vermek ve yıllık çalışmalarını değerlendirmek.

- TUCSAmak Belgelendirme Programı uyarınca belgelendirme ve raporlama işlemleri,
- YAÇEM Akademi tarafından sektörün ihtiyacı olan eğitim ve kurslar,
- Proje Yönetim Grubu vasıtasıyla, üyelerin ve sektörün uluslararası tanınırlığının ve ihracatının artırılmasına destek verilmesi,
- Danışmanlık, yayınlar çıkarılması, kitap satışı, reklam vb. hizmetler.

Yukarıda belirtilen işlemler YAÇEM İcra Kurulu tarafından yayımlanan YAÇEM Yönetmeliği esaslarına göre yürütülür.

4.11. Dernek bünyesinde kalite yönetim sistemi kurallarının uygulanmasını ve güncellenmesini sağlamak,



ÜYELİK İŞLEMLERİ

Madde 5 - Asli Üyelik

Derneğin asli üyelerinin kimler olacağı dernek tüzüğünde belirtilmiştir. Özel kişiler (kurucu üyeler ve akademisyen üyeler dahil) ile tüzel kişilerin (Dernek tüzüğünde belirtilen işgal alanlarında faaliyet gösteren sektör firmaları, dernek ve birlikleri) derneğe nasıl üye olabileceği Dernek tarafından yayımlanmış olan Üye Alma Prosedürü kapsamında açıklanmıştır.

Yasalar gereğince bir gerçek kişinin dernekte her ne nam altında olursa olsun iki oy sahibi olması mümkün olmadığından, eğer bir kurucu üye veya bireysel üye aynı zamanda tüzel kişi üye temsilcisi olmak isterse bu üyeliklerden birini seçmek zorundadır. Kurucu üyeler, bir firmayı temsil etmekten vazgeçtikleri zaman kurucu üyelik hakları saklı kalır.

a. Tüzel Kişi Üyeliği:

Derneğe üye olan şirketlerin, derneklerin veya sektör ile ilgili diğer kurum ve kuruluşların üyeliğini ifade eder. Her tüzel kişi Dernekte bir kişi ile temsil edilir. Tüzel kişi, Şirket temsilcisine ilave olarak yedek temsilci de atayabilir, ancak, bu durumda üyelerden sadece birinin oy hakkı olur. Tüzel kişiler, yetkili organları tarafından alınmış karar ile kendilerini temsil edecek kişiyi yazılı olarak Derneğe bildirirler ve bu bilginin güncelliğinden sorumludurlar.

b. Gerçek Kişi Üyeliği:

Derneğe üye olan kurucu üye, öğretim elemanı, bilgi ve birikimden yararlanmak üzere Yönetim Kurulu tarafından üye olmak üzere davet edilmiş gerçek kişiler ile Dernek Tüzüğü Madde 7.b'de belirtilen koşulları kazanmış olan üyeler gerçek kişi üye olabilirler. Gerçek kişi üyelik aşağıdaki durumlarda otomatik olarak sona erer:

- (1) İstifa
- (2) Vefat

Madde 6 - Üye Olma Süreci

Üye olma süreci, Yönetim Kurulu onayı ile yayımlanmış olan Üye Alma Prosedürü, üyeliğe kabul edilme esasları Dernek Tüzüğü Madde 8 kapsamında açıklanmıştır. Buna göre, Derneğe üye olabilme özelliklerini taşıyıp Dernek üyesi olmak isteyen adaylar, Dernek amaç ve hizmet konuları ile ana tüzük hükümlerini kabul ettiklerini, gerekli üyelik koşullarına sahip olduklarını belirten Gerçek veya Tüzel kişi "Üyelik Başvuru Formu"nu doldurup Dernek Yönetim Kurulu onayına sunarlar.

Tüzel kişi üyeler; aday kuruluşun Yönetim Kurulu Başkanları, Genel Müdürleri, Dernekler için Genel Sekreterleri veya aday kuruluşun Yönetim Kurulu tarafından temsille görevlendirilmiş (bir) kişi ile Dernekte temsil edilirler. Tüzel kişiliği temsil edecek kişilerin Dernek çalışmalarında etkili ve sonuca odaklı çalışmayı destekleyecek nitelikte olması, bunu sağlamak üzere temsil ettiği şirkette birinci derece imza yetkisine sahip olması tercih nedenidir.

Yönetim Kurulu'nun daveti üzerine başvuranlar hariç, üyelik başvuru formunu dolduran adayların üyelik isteğinin işleme konulabilmesi için en az iki asıl üyenin önerisi şarttır. Üyelik için başvuru tarihinden itibaren otuz (30) gün içinde Yönetim Kurulunca, üye sayısının çoğunluğuyla bir karar alınır ve karar ilgiliye yazılı olarak bildirilir. Adayın Dernek üyeliğine kabul edilmesi üzerine kayıt işlemi yapılır, aday üye derneğe giriş aidatı ve yıllık aidatları ile Dernek tarafından belirtilen ödeme planına göre üye ödemelerini yerine getirmekle mükelleftir. Bu şartlar yerine getirilmedikçe Dernek üyeliği kazanılmaz. Başvurusu kabul edilen üye, bu amaçla tutulan Dernek Üye Kayıt Defteri'ne kaydedilir.

Dernek Yönetim Kurulu'nun, adayın üye olma isteğinin reddine ilişkin kararı kesin olup, adayın Genel Kurul'da karara itiraz hakkı saklıdır.

Asil üyeler, üyelik hakkını kazanmakla Dernek organlarına seçme, seçilme ve Genel Kurul'a katılma hakkını kazanırlar.

Tüzel kişiler, gerektiğinde temsilci veya gerçek kişi üyelerini değiştirerek yerlerine, usule uygun şekilde, yenilerini tayin edebilir.



Madde 7 – Dernek Paydaşları

Dernek Tüzüğü'nün Madde 7.b bendinde belirtilen iştilgal alanları kapsamına girmediği için dernek üyesi olamayacak, ancak sektörün gelişimine katkıda bulunabilecek tüzel kişiler, Dernek Paydaşı olabilirler. Dernek Paydaşları, seçme ve seçilme hakkı dışında derneğin tüm etkinliklerine katılabilir, dernek imtiyazlarından yararlanabilirler. Dernek Paydaşlarının ödentileri ayrıca belirlenir.

Madde 8 – Genç Çelikçiler Topluluk Üyeliği ve Teknik Danışma Kurulu Danışmanlığı

a. Genç Çelikçiler Topluluğu (GENÇEL) Üyeliği

İlgili öğrencilerin ve genç mühendislerin iletişimlerini kolaylaştırmak ve çelik yapılar konusundaki bilgi ve deneyimlerini arttırmak amacıyla “Genç Çelikçiler Topluluğu” kurulmuştur. Üniversite ve meslek yüksek okullarının ilgili bölümlerindeki öğrenciler ile yeni mezun olmuş genç mimar ve mühendisler 30 yaşını aşmamış olmak kaydıyla; “Genç Çelikçiler Topluluğu” üyesi olabilirler. Genç Çelikçiler Topluluğu üyeliği ücretsiz olup, herhangi bir aidat ödemeleri gerekmez.

b. Teknik Danışma Kurulu ve Teknik Komite Danışman Üyeliği

TUCSA üyeleri (Tüzel kişi üye adına katılanlar dahil) TUCSA bünyesinde kurulan Teknik Danışma Kurulu ve Teknik Komitelere üye olabilirler. TUCSA üyesi olmayan uzmanlar, gönüllülük esasına göre Teknik Kurul ve Komitelerin önerisi ve Yönetim Kurulunun onayı ile Çelik Yapılar Teknik Danışma Kurulu (ÇYTDK) ve/veya Teknik Komitelere danışman üye olabilirler. Danışman üyelerden herhangi bir aidat / ücret talep edilmez.

Madde 9 – Üyelik Aidatları ve Tahsilatı

a. Giriş Aidatı

Giriş aidatı ilk girişte ve bir kereye mahsus ödenir. Yeni üye olacak kuruluşlar, üyeliğinin uygun görüleceğinin bildirilmesinden sonra en kısa zamanda Tablo-1’de belirtilen giriş aidatı ile yıllık üye aidatlarını öderler.

Aday kuruluşu, üye kaydının yapılacağıın bildirilmesinden itibaren üç ay içinde mali yükümlülükler yerine getirilmezse, yürütülen işlemler geçersiz sayılır.

b. Yıllık Üye Aidatı

Üye aidat dönemleri 01 Ocak-31 Aralık tarihleri arasında kapsayacak şekilde düzenlenmiştir. Aidatlar her yıl Ocak ayının ilk mesai gününde tahakkuk ettirilir. **Yıllık üye aidatı** iki bölümden oluşmaktadır: **Sabit katılma payı** ve **ciro dilimine göre katılma payı**.

Tablo-1: Giriş Aidatları

Çalışma Grubu		Dernek Giriş Aidatı (TL)
Tüzel Kişi Üyeler	Grup 1	45.000
	Grup 2	22.500
	Grup 3	45.000
	Grup 4	45.000
	Dernek	22.500
Özel Kişi Üye		1.500
Dernek Paydaşı		45.000

(1) Aidat - Sabit katılım payı:

- Dernek Ana Tüzüğü Madde 35 uyarınca 01.01.2026 tarihinden itibaren geçerli olan **üye aidatı sabit katılma payı** tüzel kişi üyeler için **15.000** (on beş bin) TL, özel kişi üyeler ve dernekler için tüzel kişi üye aidatının %10’u oranında olup **1.500** (bin beş yüz) TL’dir.
- Yeni üye girişlerinde, 1 Temmuz ile 31 Aralık tarihleri arasında üyeliğe kabul edilen üyeler o dönem için, yıllık sabit katılma payının yarısını öderler.
- Altı ayda bir üyelere hesap dökümü (ekstre) gönderilir.
- Dernek Paydaşları Yönetim Kurulu tarafından belirlenen yıllık tanıtım bedelini öderler.

(2) Aidat - ciro dilimine göre katılım payı:

- Üye aidatı ciro dilimine göre katkı payı üyelerimizin talepleri doğrultusunda “Tanıtım Bedeli” olarak da adlandırılmaktadır. Bu pay, Genel Kurul tarafından onaylanan yıllık çalışma programlarının gerçekleştirilebilmesi için, Dernek Ana Tüzüğü’nün 7.b. (Asli Üyelik) maddesindeki “*Asli üyeler, Türkiye’de yapısal çelik sektörünün yukarıda madde 2.’de belirtilen amaç doğrultusunda gelişmesi için, Genel Kurul tarafından belirlenen esaslar dahilinde katkıda bulunurlar*” hükmüne istinaden belirlenmiştir.



TÜRK YAPISAL ÇELİK DERNEĞİ İÇ YÖNETMELİK

Sayfa No: 5 / 6
Yayın No: 01
Yayın Tarihi: 15.02.2018
Rev. No/Tarihi: 07 / 18.02.2026
Doküman No YN-ID-01

- b) Tanıtım Bedeli olarak da ifade edilen **Ciro dilimine göre katılım payı**; üyeler tarafından bildirilen üç yıllık ortalamaya dayalı ciro gruplarına göre tahakkuk ettirilmektedir.
- c) Dernekler ve Grup-2 üyeleri ciro dilimine göre katılım payı ödemezler.
- d) Tüzel Kişi (Dernekler hariç) üyeler için **Ciro Grupları ve Ciro Dilimine Göre Katılım Payı (Tanıtım) Bedelleri** aşağıda belirtilmiştir:

Üye Kuruluşların		Tablo-2 Ciro Grupları	Tablo-3 Ciroya Göre Katılım Payı (Tanıtım) Bedelleri (TL)		
Ciro Grupları	Mali Büyüklüğü	Ciro Dilimleri (TL) (Son üç yılın ortalama yıllık cirosu)	Üyelik Grubu		
			1	3	4
			s-Satıcı	u-Üretici	
C5	M1	550.000.001 ve üzeri	144,000	198,000	120,000
C4	M2	270.000.001-550.000.000	110,000	156,000	96,000
C3	M3-4	130.000.001-270.000.000	78,000	116,000	72,000
C2	M5-6	60.000.001-130.000.000	48,000	78,000	48,000
C1	M7	1-60.000.000	24,000	48,000	24,000

- e) Genel Kurul veya Yönetim Kurulu tarafından artış kararı aldığı takdirde, artışın yapıldığı tarihten önce, bir önceki yıla göre ödeme yapmış olan üyelerin ödeme farkları ayrıca fatura edilir.
- f) Yıl içinde yeni giriş yapan üyeler; **Üye aidatı ciro dilimine göre katkı payı** (tanıtım bedeli) ödemelerine üye oldukları üç aylık dönemden itibaren başlarlar. İstifa eden üyeler de istifa ettikleri üç aylık dönem dahil o tarihe kadar olan borçlarını öderler.

c. Dernek Paydaşları (Dernek Tüzüğü Madde 8.g)

- (1) Giriş ödentisi olarak yukarıda Madde 9.a. bendinde Tablo-1'de belirtilen giriş ödentisini öderler.
- (2) Yıllık ödenti olarak yukarıda Madde 9.b. bendinde Tablo-3 **Ciroya Göre Katılım Payı (Tanıtım) Bedelleri** bölümünde belirtilen Yapısal Çelik Tanıtım Bedellerinden az olmamak kaydıyla Yönetim Kurulu tarafından belirlenecek yıllık Tanıtım Bedeli öderler.

d. Aidat Ödemeleri / Tahsilatı

- (1) Üyeler yıllık aidatlarını (Sabit Katılım Payı ve Ciro Dilimine Göre Katılım Payı) tahakkuk ettiği yılın 31 Mart tarihine kadar öderler. Yeni üye olanlar o yıla mahsus olmak üzere, aidatını üyeliklerinin onaylanması takip eden 10 iş günü içinde öderler
- (2) Giriş Aidatı (yeni üye olduğunda) ve Aidat Sabit Katılım Payı aşağıdaki banka hesabına yatırılarak ödenir ve **Banka dekontu** ile muhasebeleştirilir:

Türk Yapısal Çelik Derneği

Garanti Bankası Acıbadem Şubesi (404)
IBAN:TR78 0006 2000 4040 0006 2989 99

- (3) Tanıtım Bedeli aşağıdaki banka hesabına yatırılarak ödenir, ödemeyi takiben YAÇEM tarafından Tablo-3'de belirtilen bedellere KDV eklenmiş olarak faturası düzenlenerek gönderilir:

Yapısal Çelik Eğitim ve Araştırma Merkezi İktisadi İşletmesi

Garanti Bankası Acıbadem Şubesi (404)
IBAN: TR91 0006 2000 4040 0006 2993 47

- (4) Yukarıda tanımlanan aidatlar Dernek hesabına veya YAÇEM hesabına yatırılırken iki kuruluşun ayrı vergi sicil numaraları olan farklı kuruluşlar olduğu göz önünde bulundurulmalıdır.



TUCSAmark BELGELENDİRME İŞLEMLERİ

Madde - 10

a. Belgelendirme işlemleri, Yapısal Çelik Eğitim ve Araştırma Merkezi İktisadi İşletmesi (YAÇEM) tarafından hazırlanan TUCSAmark Belgelendirme Programı'nda belirtildiği şekilde yürütülür.

b. TUCSAmark Belgelendirme Programı'nın güncel sürümü paralelinde TUCSAmark belgelerinin ilk alınması, yıllık periyodik denetimi ve vizesi ile 3 yılın sonunda Yeniden Belgelendirme veya arada yapılacak Belge Yenileme sırasında ödenecek bedeller, her talep için YAÇEM tarafından ayrı ayrı fiyatlandırılacak ve teklif formuyla bildirilecektir. Belge için yapılacak ödemelerin tamamı YAÇEM hesabına yatırılır.

c. Derneğe yeni girecek üyelere Dernek Tüzüğü Madde-8 uyarınca uygulanacak yapısal çelik yeterlilik ve mali büyüklük belirlemesine ilişkin kurallar, hali hazırda dernek üyesi olan ve TUCSAmark Yapısal Çelik Yeterlilik Belgesi'ne sahip olmayan üyeler tarafından, TUCSA Tüzüğü Geçici Madde-1 (Yapısal Çelik Yeterlilik Belgelendirmesi Geçiş Dönemi) uyarınca tamamlanır. Çelik yapı elemanları ve/veya hafif çelik yapı imalatçılarının kapasiteleri Sanayi Odaları tarafından verilen kapasite raporuna veya TUCSAmark Kapasite Raporu'na göre belirlenir.

BÜTÇE YÖNETİMİ

Madde - 11 Alacakların toplanması ve Nakit yönetimi

a. Dernek hesabına yatırılan aidatların muhasebeleştirilmesi için banka tahsilat makbuzu yeterli olup ayrıca tahsilat makbuzu düzenlenmez. Ancak talep halinde, isteyen üyelere tahsilatın alındığını bildiren yazı verilebilir.

b. Üyeler tüm ödemeleri; muhasebe açısından iki farklı vergi numarasına sahip kuruluş olan "**Türk Yapısal Çelik Derneği**" ve "**Yapısal Çelik Eğitim ve Araştırma Merkezi İktisadi İşletmesi**" adına ayrı ayrı açılmış banka hesaplarından uygun olana yatırırlar.

Madde - 12 Harcamaların Yapılması

a. Giderler tablosunda yer alan ödeneklerin harcanması ve satın alma işlemleri imza yetkileriyle belirlenen Dernek Yetkililerinin kabulü olmadan yapılamaz.

b. Kabul edilen harcamaların ödeme onayları Dernek Başkanı, Dernek Finans Koordinatörü veya Sayman tarafından verilir ve ödemeler bu onaydan sonra yapılır.

c. Kabul ve onay işlemleri yazılı olarak, Yönetim Kurulu, Dernek Finans Koordinatörü veya Sayman tarafından belirlenecek belge ve süreçlere göre yapılır.

d. Harcamalar fatura, makbuz, perakende satış fişi, gider pusulası veya harcama tutanakları ile yapılır. Diğer tür belgeler, Dernek Başkanı veya Sayman'ın kontrolünden ve onayından sonra kabul edilebilir.

Madde - 13 Bütçelerin Uygulanması

a. Bütçelerdeki giderler, gerçekleşen aylık gelirlere (Bütçe gerçekleşme oranına) oranlı ve yönetim önceliklerine göre harcanır.

b. Ödenek bölümleri ve bölüm maddeleri arasında aktarmalar yapılabilir; aktarma kararları Sayman'ın önerisiyle Başkan tarafından onaylanarak yapılır.

Madde - 14 Yürürlük

Genel Kurul tarafından 15.02.2018 tarihinde onaylanan işbu İç Yönetmelik; 01.01.2026 tarihinden itibaren yukarıda kapsanan No.6 değişikliklerle birlikte yürürlüktedir.

Yönetim Kurulu